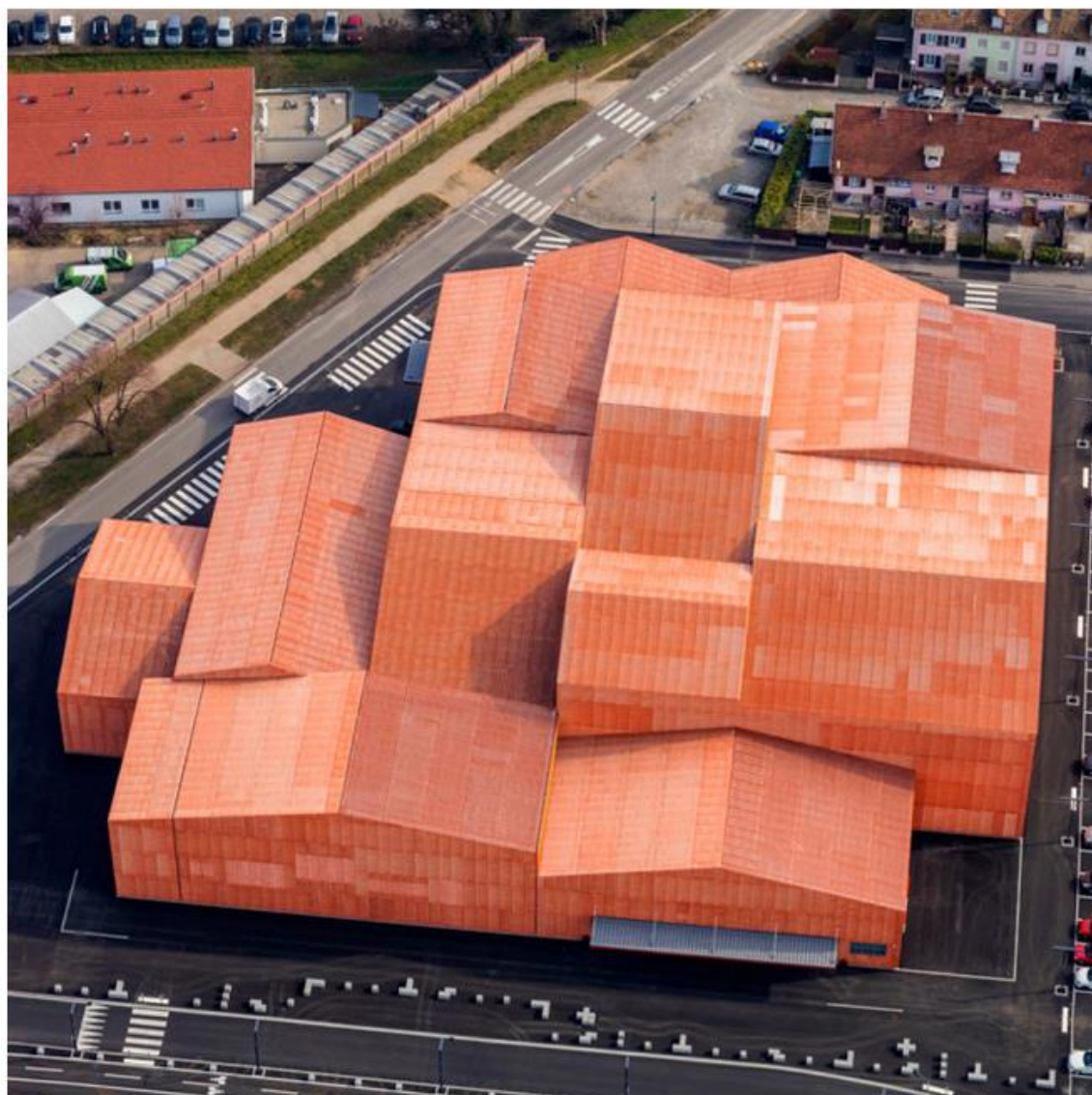


Manuelle Gautrand divide il centro espositivo in 13 arancio-shade blocchi

By Richard I. Elias | April 13, 2016

0 Comment



Manuelle Gautrand divide il centro espositivo in 13 arancio-shade blocchi

Tredici blocchi a due spioventi si uniscono per formare questo [arancione toni](#) eventi costruzione a Saint-Louis, un francese cittadina alla periferia di [Basilea](#) (+ presentazione).

Progettato da sede a Parigi [Manuelle Gautrand Architettura](#), il Forum di Saint-Louis fornisce un luogo per lo sport, mostre ed eventi culturali nella città, che si trova proprio sul confine franco-svizzero-tedesco.



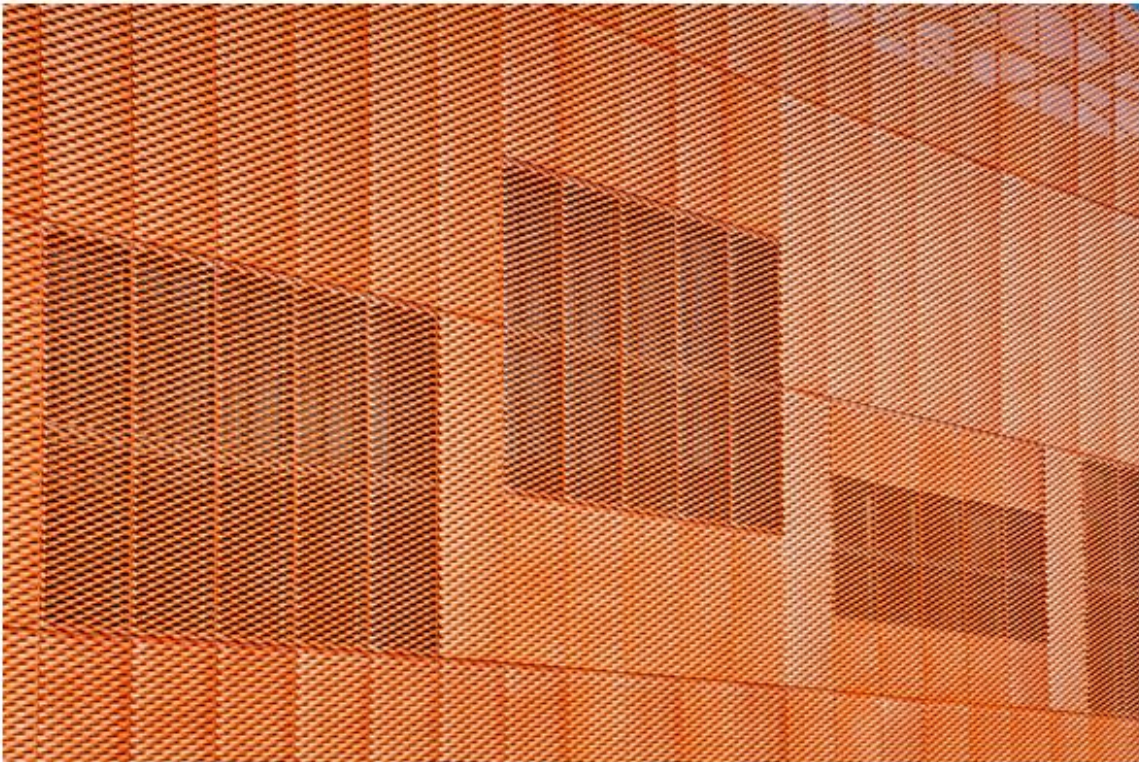
per abbattere le dimensioni della struttura, e per evitare di nanismo edifici vicini, il Forum è stato concepito come un insieme di blocchi più piccoli, il tutto rivestito con un solo materiale.



tutto 13 volumi sono a timpano tetti – una caratteristica comune a entrambi i vicini edifici residenziali e molte delle proprietà commerciali più grandi. Ma non tutti corrono nella stessa direzione, creando un mosaico di superfici angolate.

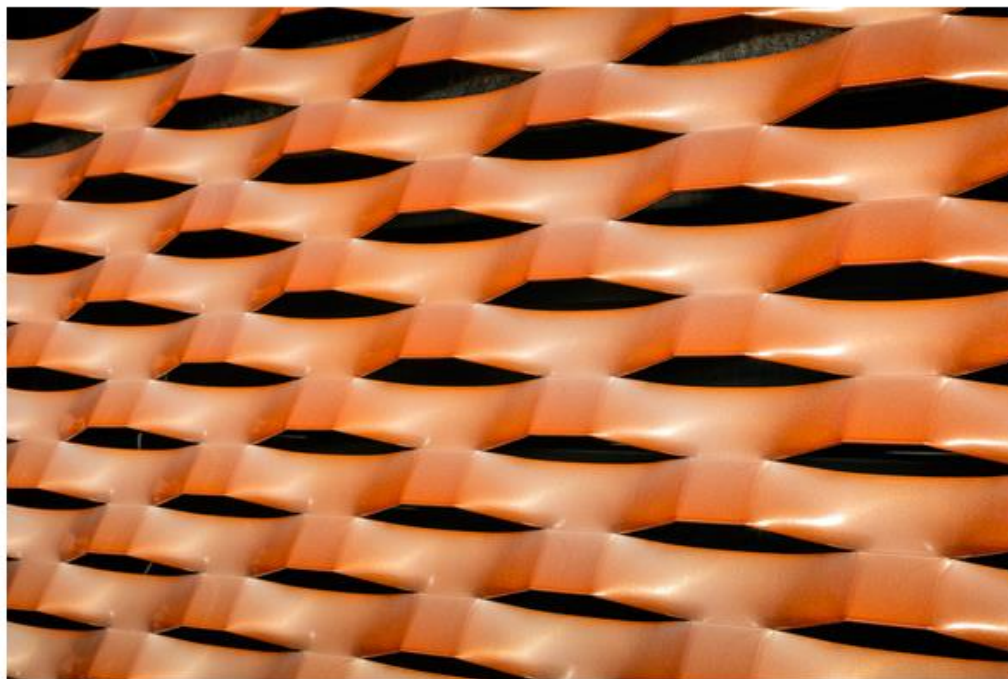


"Il progetto è stato progettato per adattarsi tra le diverse scale costruito nel più regolare possibile modo ", ha spiegato lo studio, che è stato istituito dal [Manuelle Gautrand](#) nel 1991.



" ci sono 13 volumi collegati tra loro al centro di il sito, come i pezzi di un unico puzzle ", ha aggiunto

“il tetto di ogni volume viene sistematicamente fatto di due versanti, ispirati alla progettazione dei tetti si possono osservare nei dintorni, alternando l'orientamento della volti piegati in modo da catturare la luce in tempi diversi. ”



rivestimento metallico perforato avvolge le pareti e il tetto di ogni blocco per creare un senso di omogeneità. E 'questo che conferisce all'edificio la sua colorazione arancione, destinato a guardare come il rame non ossidato.

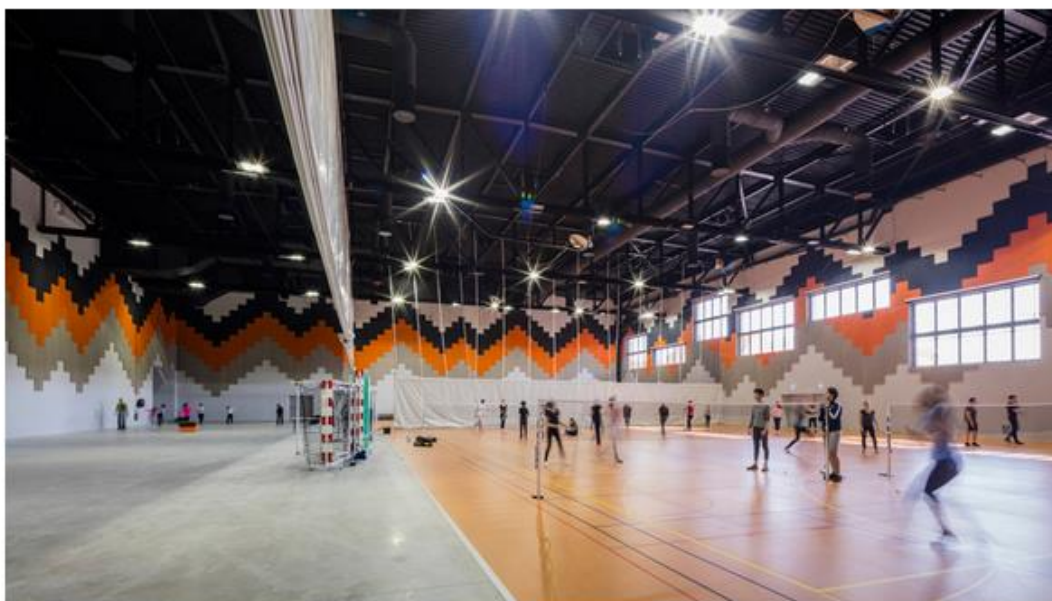


Manuelle Gautrand Architettura lavorò con il produttore di vernici Akzo Nobel per sviluppare la colorazione per questo **facciata**, che proviene da una pigmentata vernici, contenenti polvere di rame su misura.



"il risultato è una busta scintillante, che, di volta in volta e in base alla luce che ottiene, possono variare da un colore quasi bianco a un quasi tinta arancione brillante, o anche rosa, salmone e arancio pallido", ha detto il team di progettazione.

"la sofisticazione del materiale, insieme alla sua implementazione su tale un grande piano, rendono l'edificio un punto di riferimento sorprendente", hanno aggiunto.



All'interno, l'edificio contiene una varietà di spazi diversi. Il più grande di questi è una sala da 1.870 metri quadrati che può essere utilizzato per eventi sportivi come il basket o la ginnastica, come seduta o luogo permanente per spettacoli teatrali e musicali, o come sala espositiva.

C'è anche un più intime aree eventi collegati a una cucina, che lo rende adatto per banchetti o feste.



Queste due sale possono essere aperti gli uni agli altri, se necessario, ma può anche essere suddiviso con pareti scorrevoli a scomparsa. L'obiettivo era per gli spazi di essere il più flessibile possibile.

Altre camere includono un ingresso, con una barra di 14 metri di lunghezza con un overhead corrispondente apparecchio di illuminazione. Questi sono entrambi rivestiti in metallo perforato, abbinando l'esterno.



Gli architetti hanno cercato di materiali "rustico e forti" per il resto degli spazi interni, tra cui colorato edili in legno acustico , parquet in bambù e verniciato grigio intonaci.

mobili sono stati acquistati da [Vitra](#) , la cui [Weil am Rhein sede](#) si trova nelle vicinanze.



Manuelle Gautrand Architettura ha recentemente svelato un [19.459.032] disegno [per una torre impianto coperto, come parte di un programma di riqualificazione in tutta la città di Parigi .

Altri progetti di lo studio comprende un [Citroën showroom sugli Champs-Élysées, a Parigi](#) e un [estensione per il Lille Métropole Musée](#) .

la fotografia è da [Guillaume Guerin](#)

crediti di progetto:

Committente: Comune di Saint-Louis

Project Management: SERS

Architetto: Gautrand Architettura

Gli ingegneri struttura: AIC

ingegneri Fluidi: ALTO

geometra: Cholley

acustico: JP Lamoureux

sicurezza antincendio: CSD-Faces

Strade e reti di ingegneri: OTCI

Lien internet : <http://veritrade.org/interior-design-e-decorazione/manuelle-gautrand-divide-il-centro-espositivo-in-13-arancio-shade-blocchi.html>