



2012/2. szám Ár: 1450 Ft
6 EUR - 26 RON - 560 RSD
Előfizetőknek: 1250 Ft

OCTOGON

ARCHITECTURE & DESIGN



MANUELLE GAUTRAND ORIGAMIJA

KÖZ-HELYES KÖZTEREK

**INTERJÚ: JOSÉ IGNACIO
LINAZASORO**

A JÖVŐ KÚTJA

HANNABI

MOBILIS



Szöveg:

Petrik Rita

Építész:

**Manuelle
Gautrand
Architecture**

Fotó:

© **Vincent Fillon**

MANUELLE MÁRVÁNY ORIGAMIJA

Origami hivatal Párizsban

MANUELLE GAUTRAND MERÉSZ, UGYANAKKOR MINDIG ELEGÁNS TERVEIVEL A KORTÁRS ÉPÍTÉSZETBEN TEREMT NEHEZEN UTÁNOZHATÓ DIVATOT. MŰVEINEK KÖZÖS JELLEMZŐJE A JÁTÉKOS KREATIVITÁS, AZ APRÓLÉKOS MŰGONDDAL CIZELLÁLT RÉSZLETEK, A SZÍNEK ÉS FORMÁK VÉGTELEN VARIÁCIÓJA. AZT, HOGY A HÖLGY ORIGAMIZNI IS SZERET, A CITROËN SZÁMÁRA TERVEZETT, ÜVEGBŐL „HAJTOGATOTT” HOMLOKZATÚ BEMUTATÓTEREMMEL ADTA A VILÁG TUDTÁRA. AZ ŐSI JAPÁN MŰVÉSZET KÉSŐBB ÚJRA MEGIHLETTE, ÉS MÉG BONYOLULTABB ELKÉPZELÉS MEGVALÓSÍTÁSÁRA ÖSZTÖNÖZTE: A BARCLAYS CAPITAL BANK FRANCIA KÖZPONTJÁNAK HOMLOKZATA TEHETSÉGÉNEK ÚJABB BIZONYÍTÉKA.



Az épület emblemikus jelképe a főhomlokzat márványmintás, plasztikus burkolata, amely a napfénytől és a belátástól is védi a belső tereket

Csodás műemléki környezetben, a párizsi Diadalív szomszédságában, a Friedland sugárúton épült meg hosszas tervezési szakasz után az Origami hivatal. A frekventált környezet az egész projektet meghatározta: az utcai front különleges kialakításával gazdagítja a történelmi negyedet, ugyanakkor az épületből kitekintve a város képeslap-szerű lát képe kap főszerepet. Hogy a látványt és a fény útját semmi ne zavarja, a homlokzat jórészt üvegből készült – noha kívülről nézve inkább egy hatalmas, márványburkolatú ékszerdobozhoz hasonlít. A főhomlokzat kialakítását valójában a művészi papírhajtogatás inspirálta; az építés nyitott könyvhöz hasonló, pozitív-negatív irányban változó, néhol áttört síkok és levágott végű hegyesszögű háromszögek bonyolult rendszerében gondolkodott.

A telken eredetileg egy – az 1970-es években átadott – hivatali épület állt, melyet bontásra ítélték. Ennek négyszintes földalatti garázsát viszont megtartották, hogy a kivitelezés idejét és költségeit csökkenthessék. Az építésziroda egy 300 munkahelyes, új hivatali épület megtervezésére kapott megbízást, amelyben luxusirodák, reprezentatív előcsarnok, pihenő tér, tárgyalóterem, irattár, technikai helyiségek és számítógépes szobák kaptak helyet. A két modern, udvari kert és a részben fával burkolt teraszos tetőkert a természetet is becsempészi a városi milióbe.

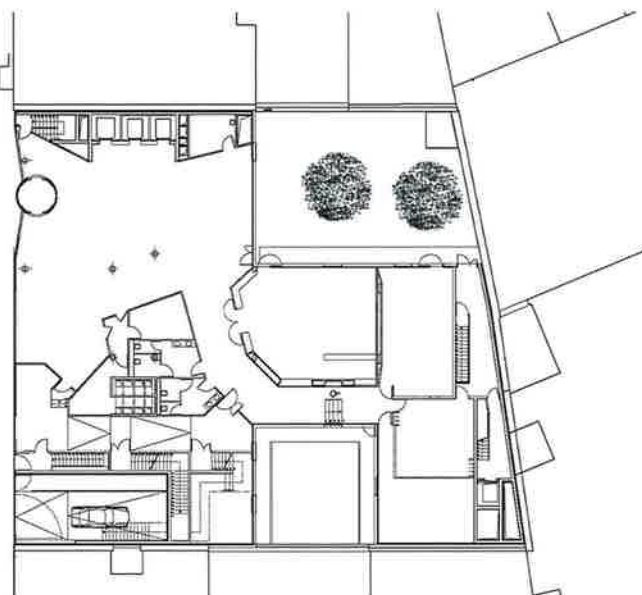
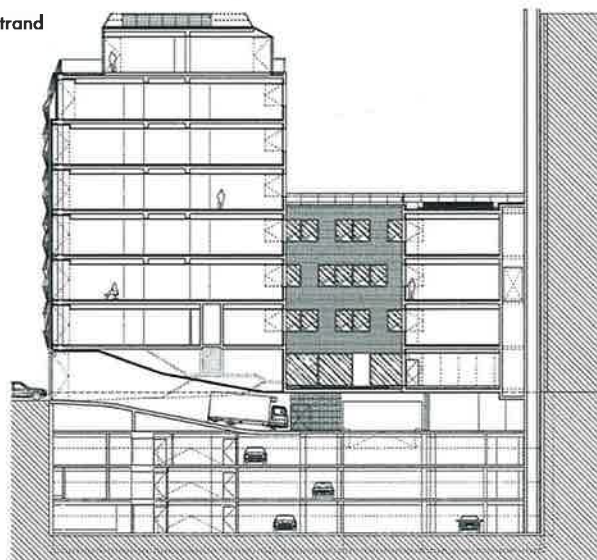
Az Origami hivatal két teljesen különböző hangulatú épületrészből áll. A főépület a sugárút hátsorába simul. A telek hátsó részére tervezett, befelé forduló épületrész szeparáltabb, ide kerültek a tárgyalók és a pihenő funkciót ellátó helyiségek. A drágakő kristályok formavilágát idéző, átlátható előcsarnok

az urbanus terek, és a privátabb belső részek atmoszféráját ötvözi, valamint összeköti a bejáratot az egyik kerttel.

Kétségtelen, hogy a minden részletében tökéletesen kidolgozott építmény emblemikus jelképe, „kirakata” a vibráló főhomlokzat. Míg a szomszédos épületek

felé csökken, néhány helyen felerősödik az origami plasztikussága. A finoman hajtogatott „márványtáblák” kintről és bentről nézve egyaránt csodaszépek. Gautrand kezdetben tényleg márványt szeretett volna használni, később azonban módosított az elképzelésén. A panelek végül többrétegű

Terv: © Manuelle Gautrand





Gömb alakú világítótestekkel díszített, csendes belső udvarra néznek a tárgyalók és a pihenésre, felfrissülésre szolgáló helyiségek



Ametiszt fényben ragyog a főbejáratától egészen a belső kertig húzódó, átlátható előcsarnok portája

üvegből készültek el, és a felület egy részére szitanyomott, márványmintás burkolat került. Az egy-egy „nyitott könyv” mintaegységet alkotó, szimmetrikus panelpár a márvány erezetét hangsúlyozza. A kívülről átlátszatlan origami héj véd a kíváncsi tekintetek és a túlzott napfény ellen, ugyanakkor látgy belső atmoszférát, fantasztikus fényhatásokat, folyton változó színeket és izgalmas árnyékokat teremt. A nagyvonalú, kortárs szellemben berendezett belső terek világos színekkel és finom anyagokkal erősítik föl a ragyogást.

Lásd még:

Az építéssel készült interjú
 OCTOGON 2003/2., 2006/6., C42
 2007/6., Lille Métropole Musée
 d'art moderne, d'art contemporain
 et d'art brut 2010/8-9., Irodaház
 – Saint-Étienne, Franciaország
 2011/2-3.

Vezető tervező:

Manuelle Gautrand

Terület:

5800 m²

Tervezés:

2006-2010

Átadás:

2011 március

Exkluzivitás, szépség és művészet: designbútorok, metszett drágakövekhez hasonló origami mellvéd és Párizs képeslapszerű látképe

