

## A Paris, le Gaumont Alésia comme on ne l'a jamais vu

Marie-Douce Albert - LE MONITEUR.FR - Publié le 12/03/15 à 10h26

Mots clés : Architecte

Partager

8

Tweet

51

+1

1

in Share



© Marie-Douce Albert/Le Moniteur - Spectaculaire vision du Gaumont Alésia, à Paris, avant le début de sa reconstruction. Les arches ne seront pas conservées.

**Du cinéma du XIV<sup>e</sup> arrondissement, il ne reste plus que les arches. Une étape spectaculaire du chantier de restructuration de l'établissement menée par l'architecte Manuelle Gautrand. La phase de construction doit démarrer prochainement, pour une réouverture en 2016.**

Le Gaumont Alésia joue, ces jours-ci, le fantôme du cinéma. De l'établissement du XIV<sup>e</sup> arrondissement de Paris ne demeure quasiment que ses arcades de béton, comme une carcasse de cétacé échoué. Une vision impressionnante mais momentanée. En 2016, l'établissement rouvrira après avoir été transformé par l'architecte Manuelle Gautrand. Maintenant que la phase de démolition de l'édifice, entamée en début d'année, est achevée, la reconstruction des salles obscures est sur le point de démarrer. L'agence d'architecture précise d'ailleurs que les arches de béton ont « été conservées pour l'instant dans un but technique pour permettre la construction des nouvelles voiles. Mais elles sont de mauvaise qualité et ne seront donc pas conservées. »

## Attentes du public

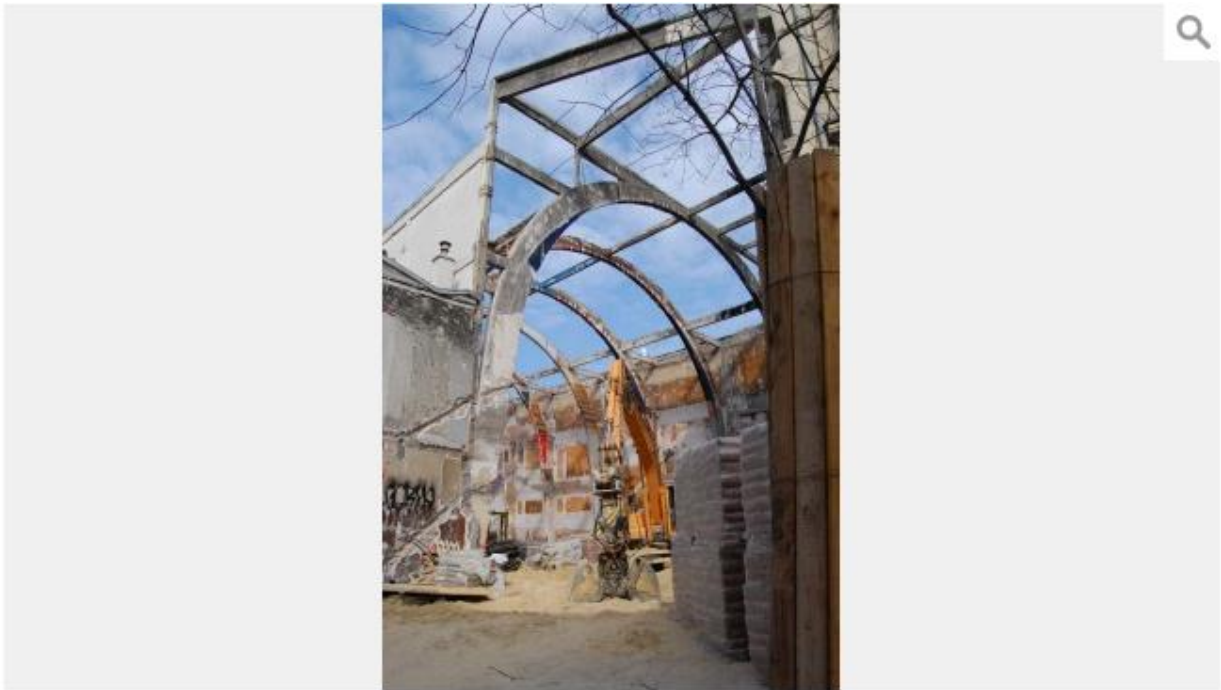
Le cinéma qui avait été d'abord construit en 1921 sur ce carrefour animé a déjà connu de multiples transformations profondes et autres rénovations, jusqu'à ce que le groupe Gaumont-Pathé engage, il y a quelques années, dans la capitale plusieurs projets pour rendre ses salles devenues vieillottes plus conformes aux attentes du public actuel. Outre le Gaumont Alésia, sont aussi en chantier celui de Convention, dans le XV<sup>e</sup> arrondissement, qui sera reconstruit par Jean-Pierre Buffi avec AIA Associés, et le Gobelins-Fauvettes, dans le XIII<sup>e</sup>, dont le projet a été confié à l'agence Loci Anima.



© KDSL - Métamorphosé par l'architecte Manuelle Gautrand, le cinéma rouvrira en 2016.

Pour Alésia, Manuelle Gautrand a repensé l'accueil du public, avec pour objectif de le rendre plus fluide. Le hall deviendra donc traversant, permettant de relier l'avenue du Général-Leclerc jusqu'à la rue d'Alésia où un nouvel accès sera aménagé. Surtout, l'espace sera rendu plus généreux avec la création d'un atrium toute hauteur. Les volumes des huit salles, qui s'emboîteront les unes aux autres, seront clairement identifiables. Si bien que la sous-face des gradins permettra de créer « de petits amphithéâtres, des salles avant la salle », expliquait récemment l'architecte.

L'image, par ailleurs, s'échappera des écrans, pour aller s'afficher en façade. Le projet prévoit en effet que sur l'avenue du Général-Leclerc se déroulera un grand rideau de LED. Plus précisément, ce système sera composé de 12 rubans verticaux, vitrés et plissés, qui formeront une grande résille animée au rendu plus subtil qu'un simple grand écran.



© Marie-Douce Albert/Le Moniteur - Le chantier vu depuis la rue d'Alèsia. Un nouvel accès sera créé là.

## Fiche technique

---

**Maître d'ouvrage :** Les Cinémas Gaumont-Pathé.

**Maîtrise d'œuvre :** Manuelle Gautrand Architecture, architecte mandataire ; T/E/S/S, ingénierie façades ; ON, concepteur lumière ; Khephren Ingénierie, structure ; INEX, fluides et ascenseurs ; Peutz, acoustique ; Vanguard, économiste ; Getrap, maîtrise d'œuvre d'exécution.

**Surface SDP :** 5 000 m<sup>2</sup>.

**Lien internet :** <http://www.lemoniteur.fr/157-realizations/article/actualite/27935365-a-paris-le-gaumont-alesia-comme-on-ne-l-a-jamais-vu>