



Edition standard Edition Internationale Edition Etudiants Cahier Spécial

Le courrier de l'architecte

La newsletter
 OK
Entrez votre e-mail pour vous inscrire

Rechercher
 OK
 Standard Etudiants

ARCHITECTES TYPOLOGIES MATÉRIAUX POINTS DE VUE ALBUMS-PHOTOS CAHIERS SPÉCIAUX DOSSIERS AGENDA



Présentation | Bureaux Origami, des plis marbrés en hommage à la pierre (15-02-2012)

Livré avenue de Friedland (VIII^e arrondissement de Paris) en juin 2011, l'immeuble de bureaux baptisé 'Origami' par son architecte, Manuelle Gautrand, tient son nom à une seconde peau composée de panneaux en verre plissé 'motif marbre'. Un hommage à la pierre des immeubles haussmanniens. Une peau recouvrant une façade entièrement vitrée.

Notice Architecturale | Bureaux | Paris | Manuelle Gautrand

Cet immeuble de bureaux se situe sur l'avenue Friedland, à proximité immédiate des Champs-Élysées et de la Place de l'Étoile, dans un quartier prestigieux.

Le projet prévoit une implantation en deux parties : le bâtiment principal correspond à une bande de vingt mètres sur l'avenue et une extension arrière, composée de terrasses successives, prend place entre deux jardins.

En rez-de-chaussée, l'accueil crée une transparence entre l'avenue et le grand jardin. Le bâtiment offre plus d'intimité en arrière d'îlot, où la cafétéria et des salles de réunions se glissent entre le premier jardin et le second.

Cette implantation rare nous a incité à concevoir un projet très ouvert sur cette vue et cette lumière naturelle. La façade principale, vitrine emblématique du bâtiment, est largement vitrée, puis recouverte partiellement d'une seconde peau en verre sérigraphié à motif marbre.

L'effet est un immense origami, offrant depuis l'extérieur et l'intérieur la vue sur ce délicat plissé de marbre.



Il s'agit en fait de panneaux composites, formés d'une sérigraphie motif marbre, sur un double feuillet de verre. Les panneaux, symétriques, plissés et assemblés par deux, forment un motif 'à livre ouvert' exploitant le graphisme des veines du marbre.

Cette seconde peau translucide et précieuse forme les garde-corps, assure l'intimité des usagers et tamise la lumière naturelle pour créer une ambiance intérieure douce.

Les plissés de marbre vont créer une vibration le long de ces trente mètres de façades.

Sur les extrémités, en continuité des façades des riverains, le plissé est d'abord calme et plutôt plat.

Puis, le pliage devient plus serré et saillant pour former en partie centrale des zones plus nerveuses et mouvementées.

Le projet se développe ensuite sur la profondeur du site en gardant cet objectif de clarté mais agrémenté d'une forte présence du végétal : deux



Envisioneer



Soprofen



Bradstone



ArchX.Data



Ceramica Bardelli



Paul Louis Duranton



PowerCADD



FinalCAD



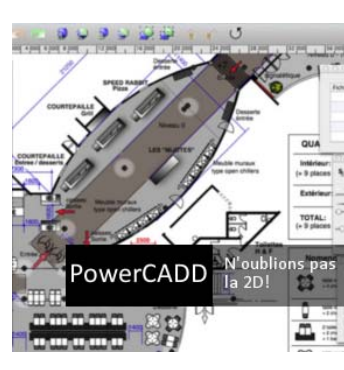
Chauvat



Theben

Album-photos | Mariahilferstraße, une surélévation introvertie

Vienne, Mariahilferstraße, l'avenue grouille. Boutiques, grands magasins et centres commerciaux se succèdent. Le regard des chaland trop attirés par les vitrines ne semble s'arrêter sur cette discrète...[\[Lire la suite\]](#)



Album-photos | Au 82 rue Pouchet, des logements signés ITAR

L'architecte Ingrid Taillandier (ITAR architecture) vient de livrer, dans le 17^e arrondissement de Paris, sept logements PLUS (Prêt Locatif à Usage Social), dont un duplex. Espaces traversants, finitions soignées...[\[Lire la suite\]](#)

jardins sont créés, entre lesquels les bureaux se faufilent, eux-mêmes recouverts de grandes pelouses en toitures.

Le lobby permet la rencontre de ces deux atmosphères, celle sophistiquée et urbaine de la façade principale et celle plus intime et verdoyante des autres façades. Les espaces intérieurs répondent à un esprit contemporain, mettant à profit cette ambiance lumineuse par des matériaux clairs et doux.

Manuelle Gautrand



Fiche technique

Programme : immeuble de bureaux
 Adresse : 36 avenue de Friedland, 75008
 Client : Gecina
 Surface : 9.500m²
 Coût de construction : 20.000.000 euros HT
 Calendrier : 2006-2011

[Lire le portrait | Manuelle Gautrand, «farouchement indépendante»](#)
[Du même architecte | Les programmes et les contextes de Manuelle Gautrand](#)

En images | Verre effet marbre pour contexte prestigieux



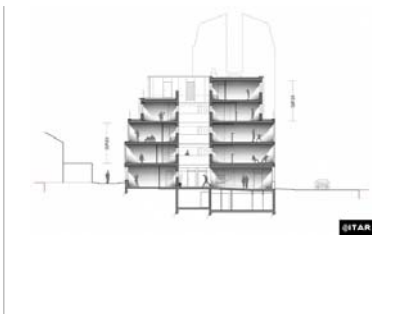
Réagir à l'article

Pseudo * Fonction

Région E-mail *

Commentaire *

Valider



Album-photos | Lainzerstraße, 80 : un conflit d'architecture

«Le toit est la couronne d'un bâtiment : là est la lumière, l'air, le soleil et la vue» déclare Heinz Lütter au Standard dans son édition du 22/23 septembre 2007. Aussi, il s'agissait pour l'architecte...[\[Lire la suite\]](#)

Spéciale - Gouvernance urbaine : état des lieux

Visite | Là-haut sur le Thabor (35), Atelier du Pont organise la mixité

Composé de 81 logements HLM, le quartier Lucien Rose, conçu par Atelier du Pont au coeur de Rennes, comprend également une bibliothèque. Bordé par des gradins plantés qui mènent au parc du Thabor et...[\[Lire la suite\]](#)



Deya



Finnforest



Verbatim



Ceil-in



fiberdeck



Fany Glass



Giordano



Altus Energy



Envisioneer



Soprfen



Bradstone



ArchX.Data



Ceramica Bardelli